

## PRIEURÉ DES MOULINEAUX ÉPERNON

le vendredi 9 septembre 2022

### Programme :

(attention : horaires de rigueur)

- 9 heures 45 : Remise des badges au Prieuré des Moulineaux, à Poigny-la-Forêt (78125).  
Accueil par Hélène Charrier, vice-présidente de l'Association « Sauvons les Moulineaux » et, sauf impossibilité, par Monsieur Thierry Convert, Maire de Poigny-la-Forêt.  
Visite guidée par Iris Haffner, historienne, membre du bureau de l'association.  
Parking forestier à 250 m de l'entrée du site. Accès PMR possible.
- 12 heures 30 : Déjeuner à Épernon, 11 rue Normande, sur les remparts de la ville historique chez Hélène Charrier, conseillère municipale à Épernon, membre des VMF.  
Déjeuner conçu par « Le Rêve Gourmand » à Épernon.  
Stationnement possible place Aristide Briand ou au bas de la rue Normande et du boulevard Chasles, ou encore rue du Château
- 14 heures 30 : Visite de la ville historique d'Épernon  
Visite guidée par Loïc, vice-président de l'Association « Épernon Patrimoine », et l'un des deux fondateurs du site <https://www.charenteperigord.fr/> spécialisé dans la découverte des sites patrimoniaux de France.
- 17 heures 30 : Pot final

**Le Prieuré des Moulineaux** fut fondé vers 1160. Il est l'un des trois derniers témoins de l'ordre de Grandmont en France qui en compta des dizaines. Luttés intestines, guerres font peu à peu tomber le Prieuré. En 1558, un bail est consenti à un fermier.

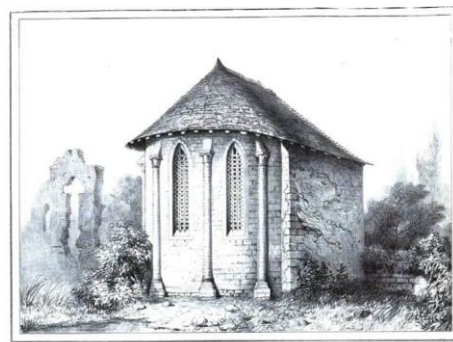
En 1577, les d'Angennes le transforment en château et le font fortifier. Le chœur de la chapelle demeure. La nef devient salle d'armes. Le nymphée, le mur fortifié, les douves datent de cette époque. Au XIX<sup>ème</sup> siècle, le domaine, vendu, devient manufacture d'étain.



La légende des amours malheureuses de Hilda vient couronner l'histoire du Prieuré.

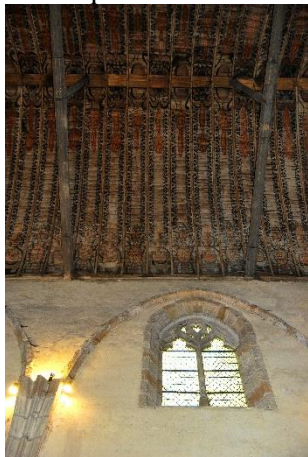
Nul visiteur qui ne se désole de la dégradation du site jusqu'en 2013 où est fondée l'Association Sauvons les Moulineaux soutenu par la ville de Poigny-la-Forêt. Pétition, alerte des autorités, classement, les Moulineaux sont acquis par la commune en 2016 et peuvent être sauvés. En 2020, l'association compte plus de 200 membres et œuvre avec le maire. Chaque ouverture laisse les visiteurs séduits.

Il n'existe plus en France que trois chapelles de l'ordre de Grandmont. En forêt de Rambouillet, celle-ci est un témoignage rare de l'histoire de la vie monastique au Moyen Age dans la région. Le Prieuré des Moulineaux revêt un ensemble de qualités uniques entre beauté de son environnement naturel, architecture, témoignage historique de huit siècles d'activités et d'interactions sur un site préservé.



Vue de l'extérieur Chapelle du prieuré des Moulineaux.

**Épernon** : Habitée depuis 6000 ans, Épernon fut choisi par Hugues Capet pour protéger à l'ouest le limes capétien en lien avec le site de Montfort-l'Amaury. Au fil des siècles, l'histoire de la ville reste indéfectiblement liée à la grande histoire de France, de Simon de Montfort au marquis d'Antin, en passant par Henri IV et la construction de la Tour Eiffel. Elle est l'une des rares villes ayant conservé son caractère et un plan médiéval et Renaissance simple assez intact aux portes de l'Ile de France. 80% de ses remparts sont toujours existants, disséminés dans la ville, tout comme certains éléments de son chemin de ronde historique.



Dès le début du X<sup>ème</sup> siècle, Hugues Capet fit élever les châteaux forts de Maules, Neauphle-le-Château, Épernon et Montfort-l'Amaury. Ils constituaient une ligne de défense du domaine royal contre les Ducs de Normandie, autrement dit les rois d'Angleterre.

Aussitôt, des villes se formèrent aux pieds des châteaux-forts récemment construits, c'est ainsi qu'Épernon fut bâtie en amphithéâtre sur les pentes de cet éperon naturel que constitue la colline de la Diane.

La nouvelle ville s'étendit jusqu'aux bords de la rivière du Tahu nommé aujourd'hui la Guesle. Le seigneur Amaury de Montfort, fils de Guillaume de Hainault fit entourer Épernon de murs et de fossés. Quatre portes donnaient accès à la ville, la porte de Chartres, la porte de Geolle, dite aussi porte Normanne ou Normande, entrée principale de la cité, la porte de Paris et la porte de Beauce. On lisait sur l'une de ces portes, cette inscription qui indique l'existence antérieure d'un village :

*"Autrist fut jadis mon nom. A présent on me nomme Espierremont"*

Épernon fut de tout temps, un très grand centre carrier. Dès le néolithique, les roches devaient servir aux contreforts de l'éperon barré au lieu-dit la Diane, puis toujours pour le grès, ces roches servirent aux constructions des maisons et aussi, en 1098, du lieu-dit Les Pressoirs, salle voûtée construite par les dames de Haute Bruyère (dépendance de Fontevault). De 1685 jusqu'en 1689 les exploitations ont contribué à la construction de l'aqueduc de Maintenon. La pierre extraite pour les constructions est un grès particulièrement dur. Les exploitations de grès sommeillèrent sans pour autant s'arrêter et ce jusqu'à la construction de la ligne de chemin de fer dès 1843.



## BULLETIN d'INSCRIPTION

À renvoyer dès que possible et avant le 3 septembre

Noms et prénoms des adhérents : .....

.....

Noms et prénoms des accompagnateurs : .....

.....

Prix : 55 euros/personne (déjeuner compris) pour les adhérents et 60 euros pour les accompagnateurs non adhérents.

Chèque à l'ordre de VMF Délégation d'Eure et Loir.

Bulletin et chèque sont à adresser au délégué adjoint :

Xavier Gence, Les Moulins, Dampierre sur Blévy, 28170 MAILLEBOIS

**Les inscriptions seront prises dans l'ordre d'arrivée des bulletins et ne seront définitives qu'accompagnées du règlement.**

Pour optimiser nos déplacements, nous vous proposons une mise en relation éventuelle pour un covoiturage.

Merci de préciser si :

- 1) Vous souhaitez être covoiturés    oui    non
- 2) Vous proposez un covoiturage    oui    non    point de départ .....